



АДМИНИСТРАЦИЯ НИЖНЕВАРТОВСКОГО РАЙОНА
Ханты-Мансийского автономного округа – Югры

ПОСТАНОВЛЕНИЕ

от 16.07.2020

№ 1078

г. Нижневартовск

Об утверждении документации
по планировке территории

В соответствии со статьями 43, 45 Градостроительного кодекса Российской Федерации, постановлением Правительства Российской Федерации от 12.05.2017 № 564 «Об утверждении Положения о составе и содержании проектов планировки территории, предусматривающих размещение одного или нескольких линейных объектов», постановлением администрации района от 18.09.2019 № 1853 «Об утверждении Порядка подготовки документации по планировке территории и принятия решения об ее утверждении для размещения объектов на территории Нижневартовского района», учитывая протокол общественных обсуждений документации по планировке территории от 06.07.2020 № 13/20 и заключение о результатах общественных обсуждений документации по планировке территории от 06.07.2020 № 13/20:

1. Утвердить документацию по планировке территории для объекта «Обустройство Северо-Покурского месторождения нефти. Нефтегазопроводы (1 очередь)», расположенного в границах сельского поселения Вата, в составе:

1.1. Основная часть проекта планировки территории согласно приложению 1.

1.2. Основная часть проекта межевания территории согласно приложению 2.

2. Контроль за выполнением постановления возложить на начальника отдела жилищно-коммунального хозяйства, энергетики и строительства администрации района М.Ю. Канышеву.

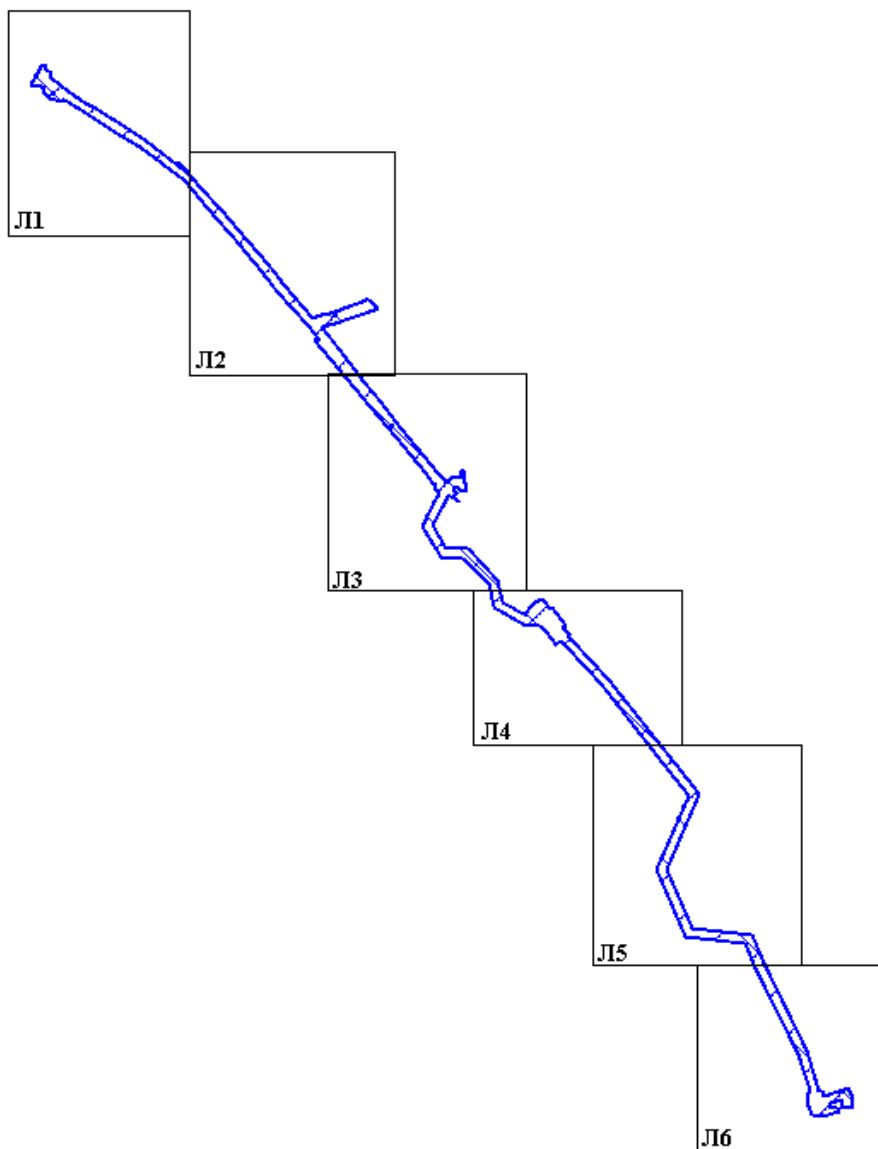
Глава района

Б.А. Саломатин

Основная часть проекта планировки территории 1. Проект планировки территории. Графическая часть

Схема совмещения листов

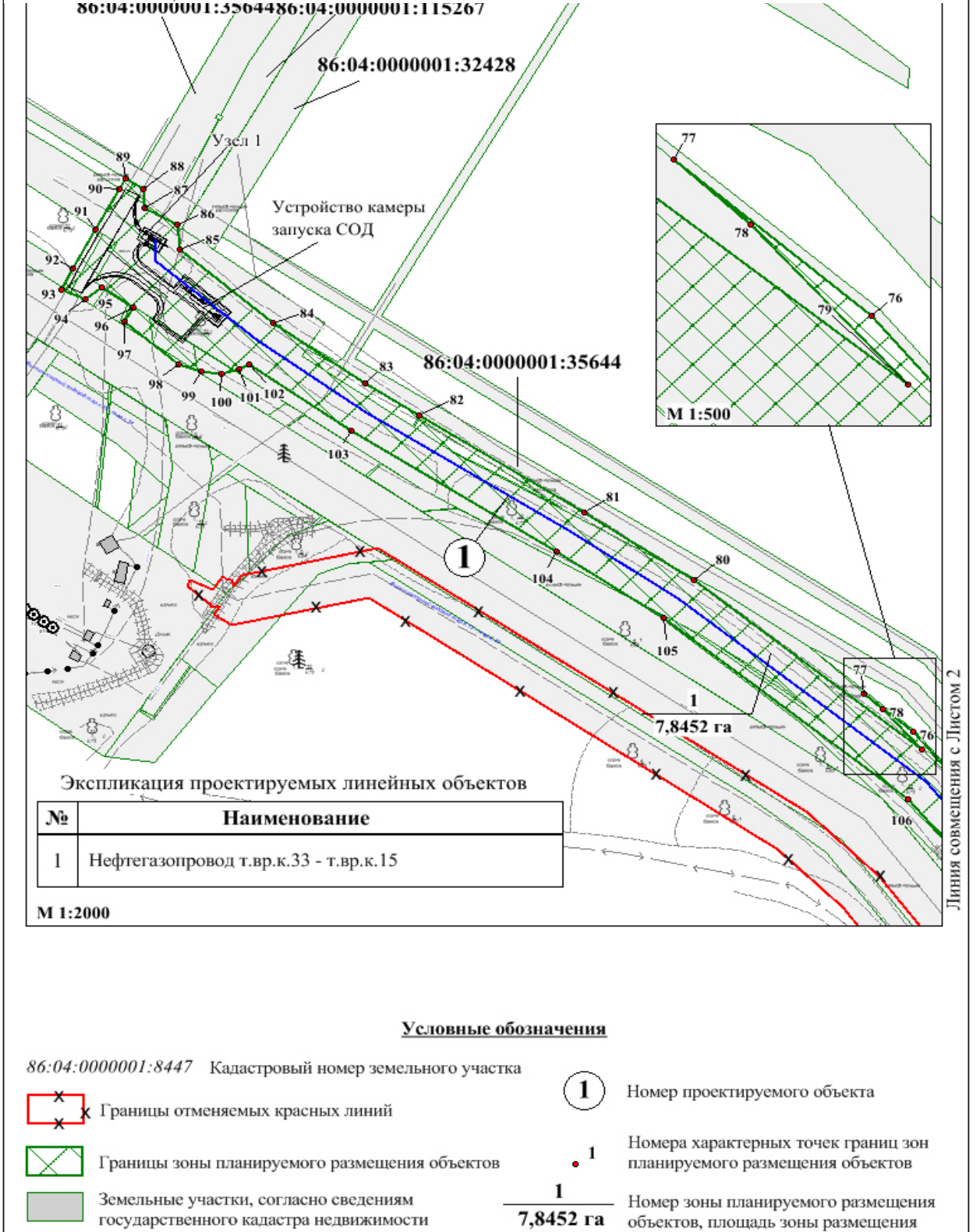
Чертеж границ зон планируемого размещения линейных объектов по объекту
«Обустройство Северо-Покурского месторождения нефти. Нефтегазопроводы
(1 очередь)»
Землепользователь ПАО «Славнефть-Мегионнефтегаз»



Чертеж границ зон планируемого размещения линейных объектов по объекту
«Обустройство Северо-Покурского месторождения нефти. Нефтегазопроводы
(1 очередь)»

Землепользователь ПАО «Славнефть-Мегионнефтегаз»

Масштаб 1:2 000, 1:500

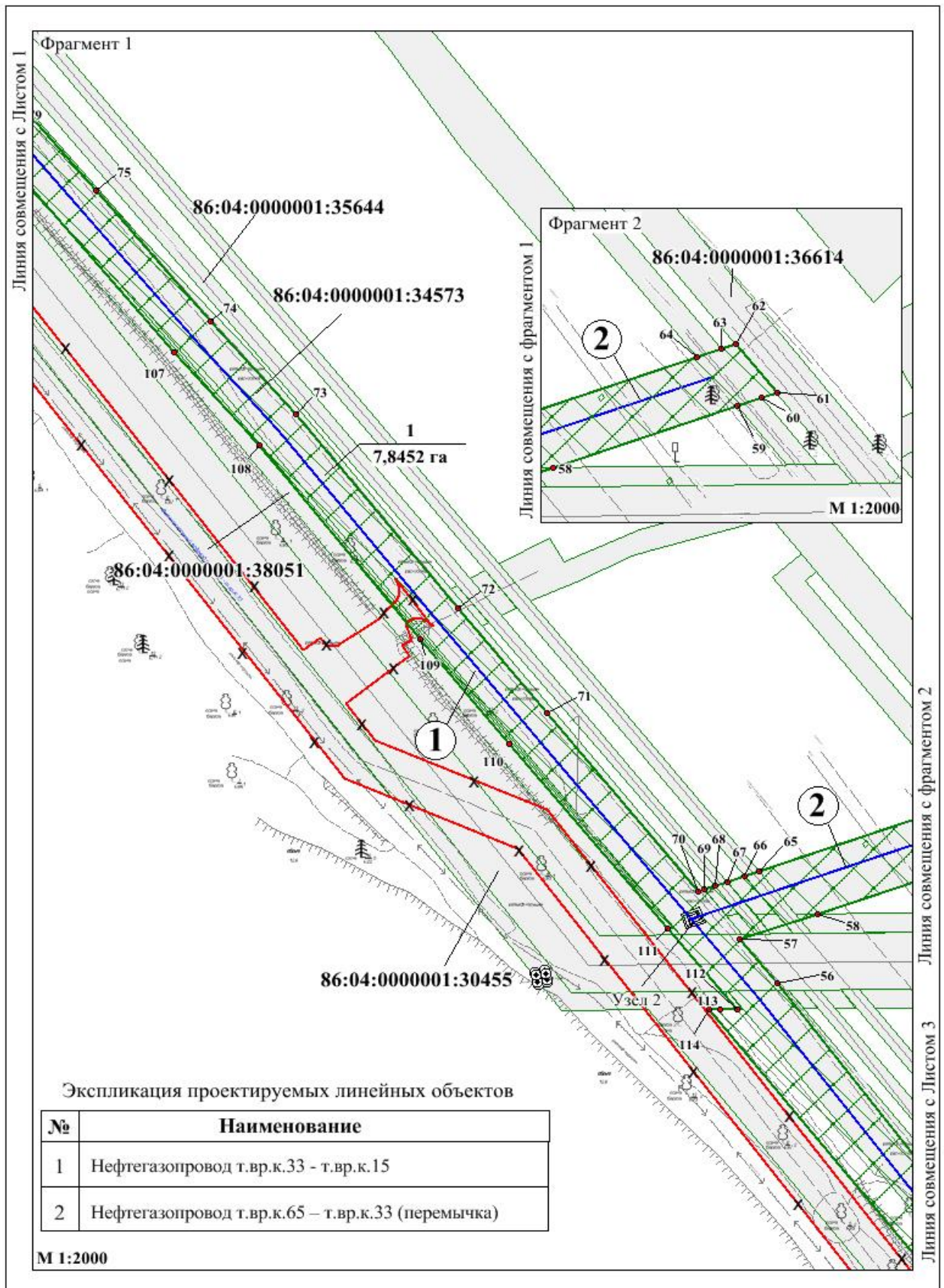


Лист 1 из 6

Чертеж границ зон планируемого размещения линейных объектов по объекту
«Обустройство Северо-Покурского месторождения нефти. Нефтегазопроводы
(1 очередь)»

Землепользователь ПАО «Славнефть-Мегионнефтегаз»

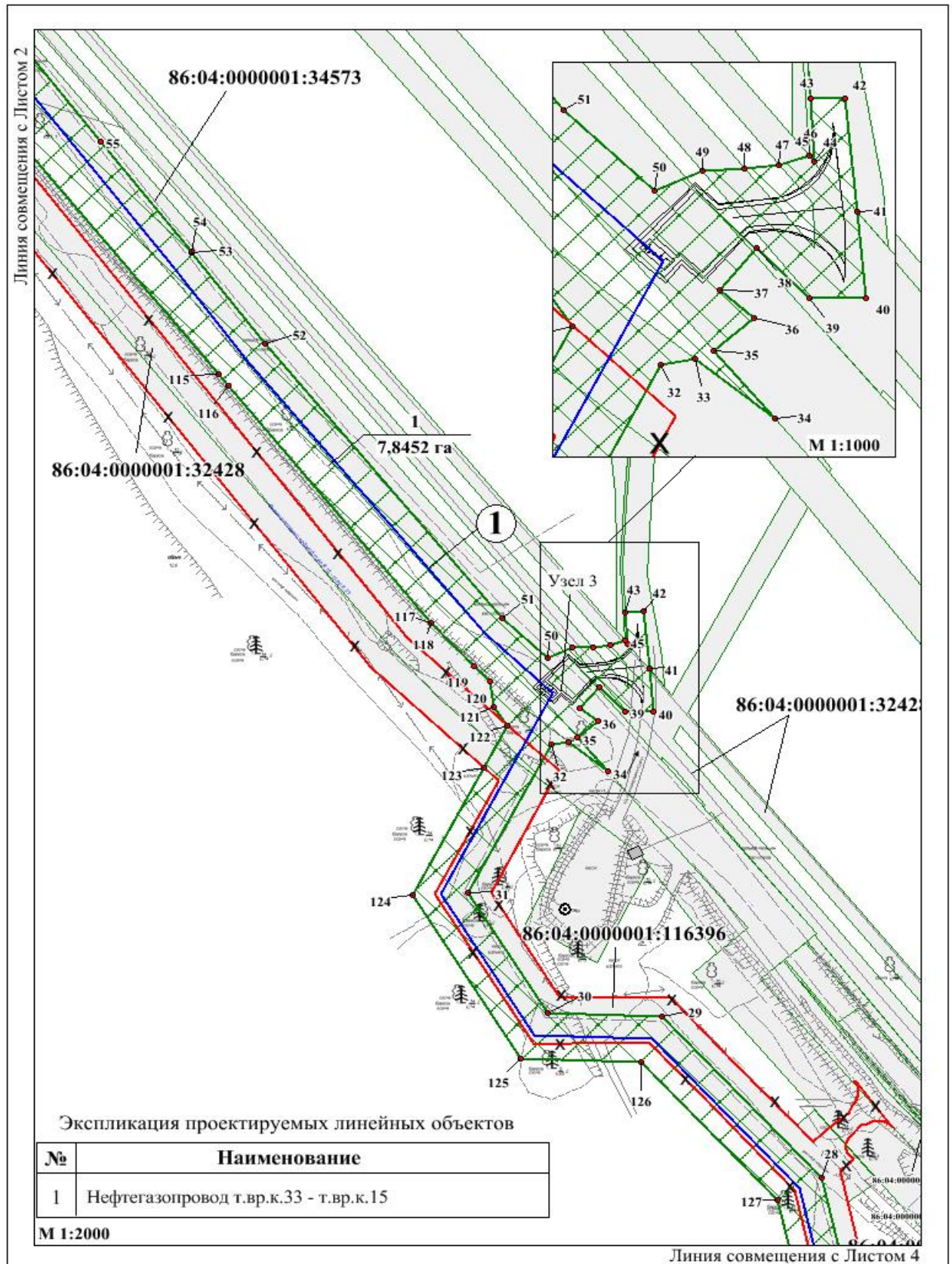
Масштаб 1:2000



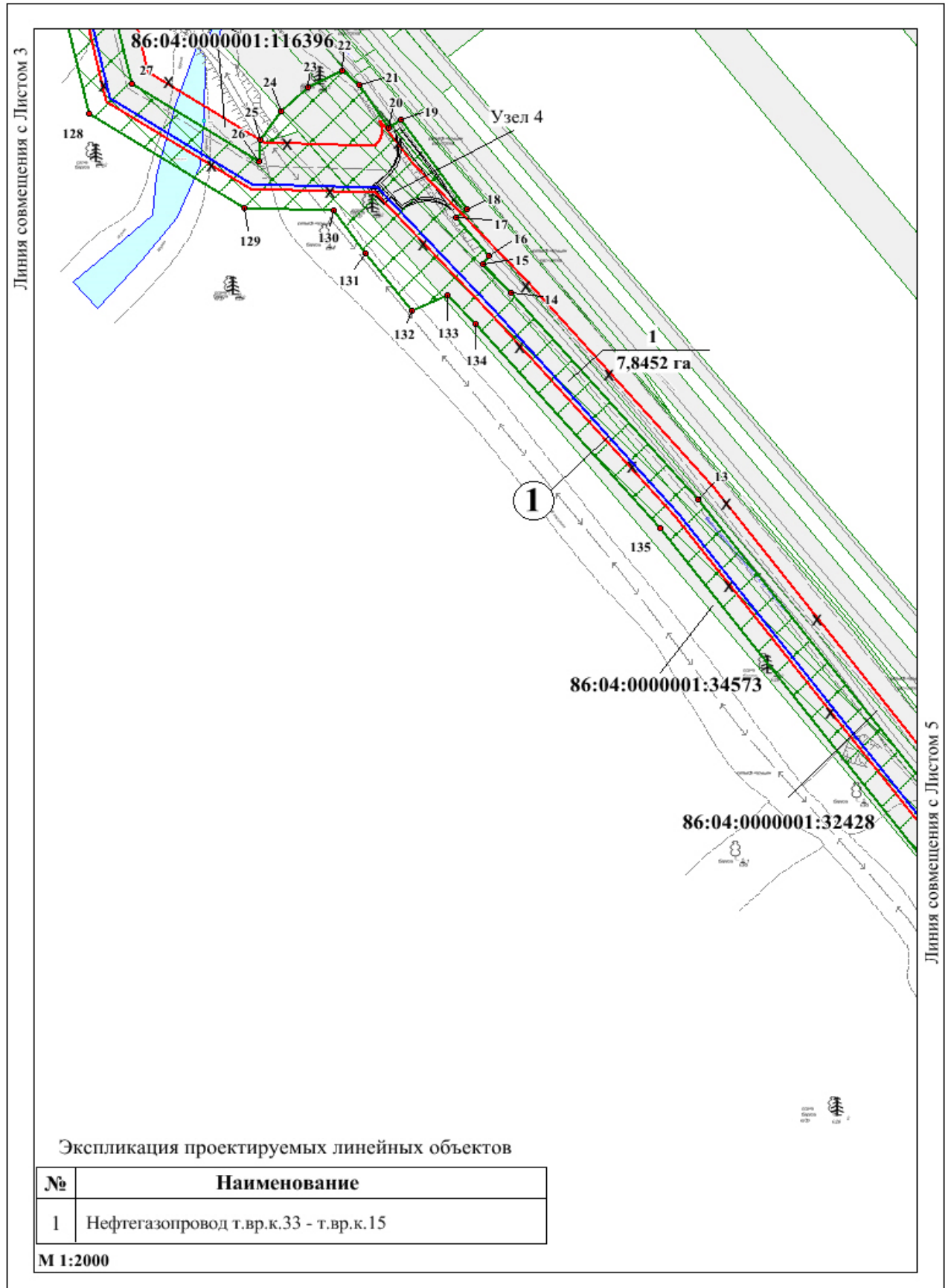
Чертеж границ зон планируемого размещения линейных объектов по объекту
«Обустройство Северо-Покурского месторождения нефти. Нефтегазопроводы
(1 очередь)»

Землепользователь ПАО «Славнефть-Мегионнефтегаз»

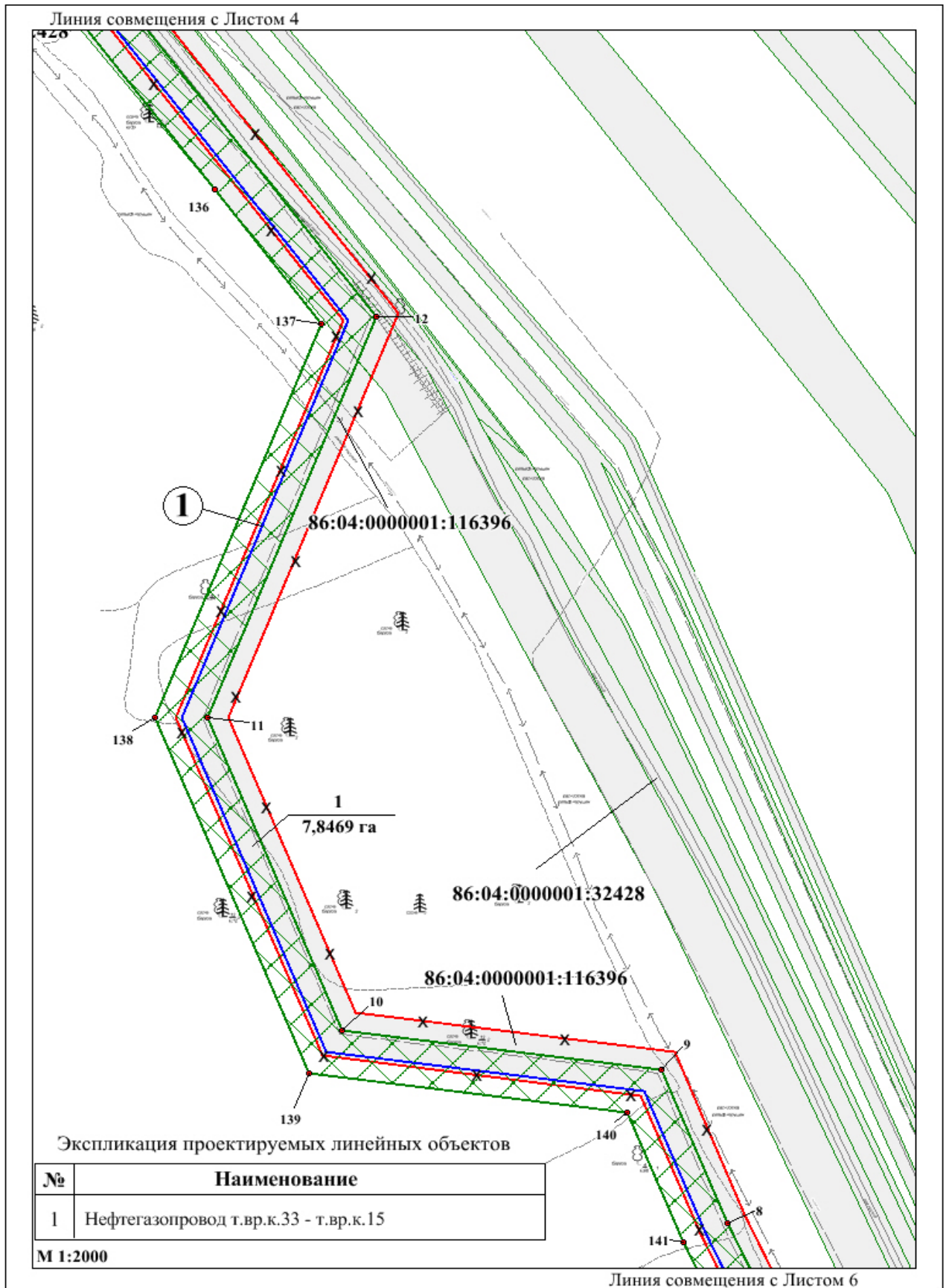
Масштаб 1:2000, 1:1000



Чертеж границ зон планируемого размещения линейных объектов по объекту «Обустройство Северо-Покурского месторождения нефти. Нефтегазопроводы (1 очередь)»
 Землепользователь ПАО «Славнефть-Мегионнефтегаз». Масштаб 1:2000



Чертеж границ зон планируемого размещения линейных объектов по объекту
 «Обустройство Северо-Покурского месторождения нефти. Нефтегазопроводы
 (1 очередь)»
 Землепользователь ПАО «Славнефть-Мегионнефтегаз»
 Масштаб 1:2000



Чертеж границ зон планируемого размещения линейных объектов по объекту «Обустройство Северо-Покурского месторождения нефти. Нефтегазопроводы (1 очередь)»
 Землепользователь ПАО «Славнефть-Мегионнефтегаз». Масштаб 1:2000, 1:1000

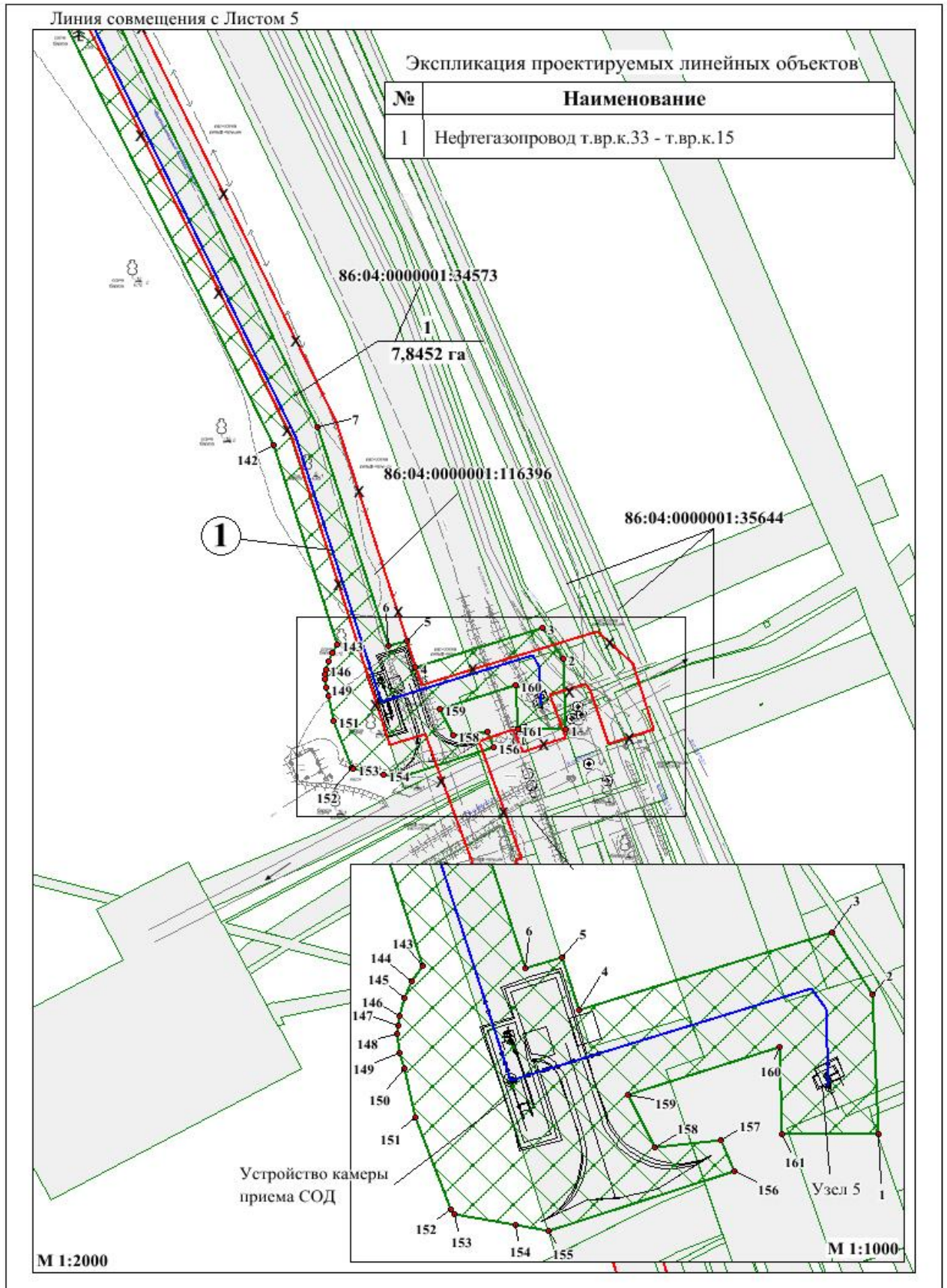
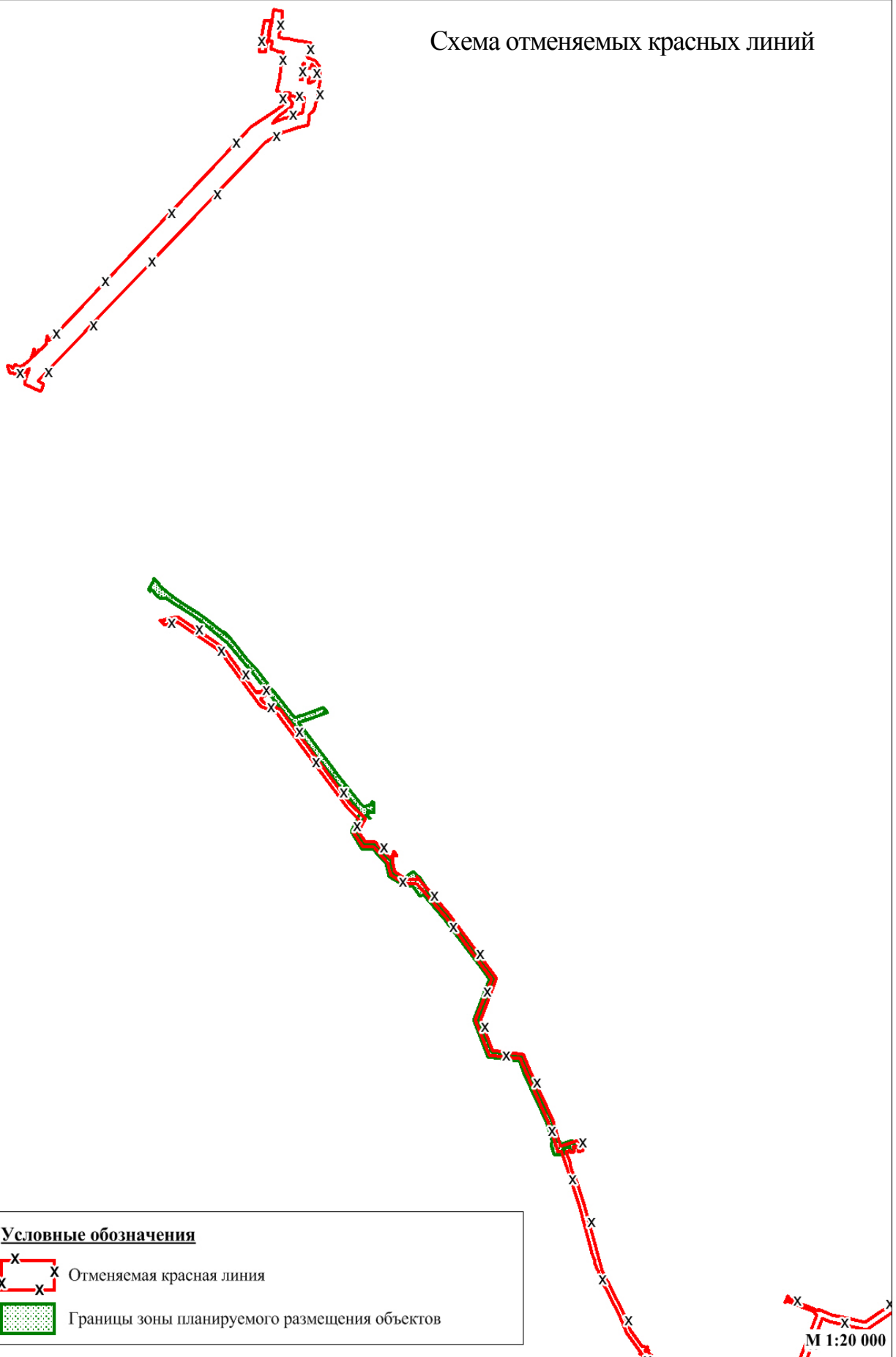
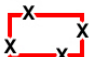



Схема отменяемых красных линий



Условные обозначения

 Отменяемая красная линия

 Границы зоны планируемого размещения объектов

М 1:20 000



2. Положение о размещении линейных объектов

2.1 Наименование, основные характеристики (категория, протяженность, проектная мощность, пропускная способность, грузонапряженность, интенсивность движения) и назначение планируемых для размещения линейных объектов, а так же линейных объектов, подлежащих реконструкции в связи с изменением их местоположения

В соответствии с Техническим заданием на проектирование предусмотрено строительство объектов:

Нефтегазопровод т.вр.к.33 – т.вр.к.15, 15 предназначен для транспортирования продукции нефтяных скважин. Нефтегазопроводная смесь по герметизированной системе нефтегазопроводов транспортируется на дожимную насосную станцию Северо-Покурского месторождения (ДНС-1), где осуществляется её сепарация, частичная подготовка и насосная откачка на ЦПС для окончательной подготовки нефти до товарных кондиций;

Нефтегазопровод т.вр.к.65 – т.вр.к.33 (перемычка) выполняет перераспределение потоков добываемой жидкости и увеличение надежности транспортной системы Северо-Покурского месторождения.

Основные характеристики проектируемых нефтегазопроводов

Таблица 1

№ п/п	Наименование участка	Объем перекачиваемой жидкости/нефти Qж, м3/сут	Длина участка, м
1	2	3	5
1	Нефтегазопровод т.вр.к.33 – т.вр.к.15	1520 / 138	3197,05
			56,18
2	Нефтегазопровод т.вр.к.65 – т.вр.к.33 (перемычка)	440	125.56

Проектируемый трубопровод и его участки подразделяется на классы и категории в соответствии с п.7.1 ГОСТ Р 55990-2014, которые определяются их назначением и характеризуются объемом неразрушающего контроля сварных соединений и величиной испытательного давления.

Проектируемые нефтегазопроводы относятся к промышленным трубопроводам. Согласно п.7.1.3 ГОСТ Р 55990-2014 трубопроводы для транспортирования жидких продуктов нефтяных месторождения номинальным диаметром менее DN300 (данным проектом приняты трубы диаметром DN200), относятся к III классу.

Для разделения, регулирования и переключения потоков рабочей жидкости, производства обслуживания и ремонта, а также уменьшения отрицательного воздействия на окружающую среду и минимизации потерь перекачиваемого продукта, как при выполнении регламентных работ, так и при аварийных ситуациях, для контроля чрезвычайных ситуаций по трассе трубопроводов предусматривается установка запорной арматуры. Размещение запорной арматуры на трубопроводах выполнено согласно требованиям нормативных документов (п.9.1.2 и п.9.2 ГОСТ Р 55990-2014), технического

задания на проектирование, исходя из инженерно-геологических условий района строительства и обеспечения максимальной надежности и экологической безопасности проектируемых трубопроводов.

Данным проектом предусматривается площадки под УЗА:

узел 1 – ПК00+00.00 (рельеф нарушен);

узел 2 – ПК08+24.77 (рельеф нарушен);

узел 3 – ПК13+04.20 (рельеф нарушен);

узел 4 – ПК17+86.24 (рельеф частично нарушен);

узел 5 – ПК32+54.75 (рельеф нарушен);

узел камеры запуска СОД – ПК00+35.00 (рельеф нарушен);

узел камеры приема СОД – ПК31+67.60 (рельеф частично нарушен).

Разбивочные планы площадок узлов задвижек выполнены линейной привязкой от осей проектируемого трубопровода.

На площадке УЗА1 и камеры запуска СОД предусматриваются планировочные работы под размещение технологической площадки, разворотную площадку и технологического подъезда от существующего тех.проезда. На площадке УЗА2 предусматривается устройство насыпи под технологическую площадку. В связи со значительной удаленностью существующих автодорог и тех. проездов обслуживание УЗА2 предполагается спецтранспортом. На площадке УЗА3 предусматривается устройство насыпи под технологическую площадку, разворотную площадку и технологический подъезд до существующего тех.проезда. На площадке УЗА4 предусматривается устройство насыпи под технологическую площадку и технологического подъезда от существующего тех.проезда. На площадке камеры приема СОД предусматриваются планировочные работы под размещение технологической площадки, разворотной площадки и технологического подъезда от существующего тех.проезда. На площадке УЗА5 предусматриваются планировочные работы под расширение существующей технологической площадки.

2.2 Перечень субъектов Российской Федерации, перечень муниципальных районов, городских округов в составе субъектов Российской Федерации, перечень поселений, населенных пунктов, внутригородских территорий городов федерального значения, на территориях которых устанавливаются зоны планируемого размещения линейных объектов

В административном отношении проектируемый объект расположен в Нижневартовском районе, на территории муниципального образования сельского поселения Вата Ханты-Мансийского автономного округа – Югры Тюменской области, в границах Северо-Покурского месторождения, на землях лесного фонда, находящихся в ведении территориального отдела – Мегионского лесничества Октябрьского участкового лесничества Октябрьского урочища (защитные леса), а так же на землях промышленности.

В географическом отношении территория ближайший населенный пункт д. Вата находится в 5,8 км к юго-востоку от проектируемого объекта. Ближайшим крупным населенным пунктом является г. Мегион, расположенный в 19,7 км к юго-востоку от проектируемого объекта.

2.3 Перечень координат характерных точек границ зон планируемого размещения линейных объектов

Номер точки	X	Y
1	2	3
Координаты границ зоны допустимого размещения проектируемых объектов «Нефтегазопровод т.вр.к.33 – т.вр.к.15», «Нефтегазопровод т.вр.к.65 – т.вр.к.33 (перемычка)»		
1	971933,87	4376726,33
2	971963,71	4376725,05
3	971976,88	4376716,52
4	971960,24	4376663,83
5	971971,47	4376660,26
6	971969,20	4376652,62
7	972062,21	4376623,28
8	972258,42	4376528,38
9	972323,74	4376501,10
10	972340,65	4376368,69
11	972474,25	4376312,66
12	972645,36	4376382,77
13	972904,38	4376181,62
14	972992,11	4376104,09
15	973004,38	4376092,59
16	973007,67	4376094,93
17	973023,87	4376081,40
18	973027,66	4376085,78
19	973065,88	4376058,22
20	973062,14	4376053,42
21	973080,49	4376040,94
22	973086,83	4376033,95
23	973079,64	4376019,61
24	973069,10	4376008,55
25	973057,29	4375999,69
26	973048,17	4375999,21
27	973080,97	4375946,41
28	973129,43	4375935,02
29	973199,41	4375869,29
30	973200,89	4375821,71
31	973253,01	4375789,01
32	973317,54	4375823,15

33	973318,81	4375830,26
34	973305,75	4375846,84
35	973320,58	4375834,21
36	973327,60	4375842,46
37	973333,61	4375835,26
38	973342,73	4375842,99
39	973331,92	4375853,85
40	973331,82	4375865,42
41	973350,61	4375863,80
42	973375,30	4375861,23
43	973375,16	4375854,07
44	973361,41	4375854,95
45	973362,74	4375853,86
46	973362,74	4375853,86
47	973360,75	4375847,62
48	973359,96	4375840,44
49	973359,57	4375831,78
50	973355,05	4375822,03
51	973372,55	4375803,17
52	973491,66	4375704,97
53	973531,61	4375674,72
54	973531,75	4375674,61
55	973579,60	4375637,05
56	973683,34	4375556,63
57	973702,01	4375541,04
58	973713,06	4375573,44
59	973739,24	4375650,33
60	973742,70	4375660,44
61	973744,84	4375666,78
62	973765,56	4375649,68
63	973763,42	4375643,45
64	973759,98	4375633,35
65	973731,19	4375548,91
66	973729,09	4375542,74
67	973726,71	4375535,76
68	973724,94	4375530,53
69	973723,40	4375526,03
70	973722,60	4375523,70
71	973798,42	4375460,44

72	973843,09	4375423,44
73	973925,88	4375355,89
74	973965,56	4375320,20
75	974021,46	4375272,81
76	974061,87	4375238,17
77	974078,56	4375218,27
78	974071,58	4375225,95
79	974054,51	4375241,91
80	974126,89	4375149,84
81	974156,05	4375105,55
82	974197,53	4375038,97
83	974211,34	4375017,47
84	974237,41	4374980,05
85	974268,54	4374942,71
86	974279,65	4374941,81
87	974286,57	4374928,40
88	974294,86	4374928,15
89	974299,30	4374921,04
90	974294,69	4374918,50
91	974277,55	4374908,60
92	974260,66	4374899,55
93	974251,61	4374894,78
94	974247,33	4374904,45
95	974252,53	4374911,20
96	974244,06	4374924,09
97	974237,93	4374920,19
98	974219,37	4374942,32
99	974216,25	4374951,47
100	974215,49	4374959,31
101	974217,33	4374966,74
102	974219,54	4374970,70
103	974190,92	4375011,82
104	974139,27	4375094,66
105	974110,91	4375137,81
106	974033,34	4375236,48
107	973952,28	4375305,24
108	973913,05	4375340,54
109	973830,36	4375408,02
110	973785,63	4375445,07
111	973706,69	4375510,91
112	973672,31	4375539,76
113	973672,17	4375532,76
114	973672,06	4375528,32
115	973478,44	4375685,94
116	973473,76	4375689,74

117	973370,65	4375773,62
118	973370,59	4375773,68
119	973351,43	4375791,21
120	973345,28	4375798,17
121	973333,96	4375799,41
122	973325,88	4375804,94
123	973307,70	4375795,32
124	973252,17	4375765,92
125	973181,24	4375810,47
126	973179,66	4375860,37
127	973119,61	4375916,79
128	973068,23	4375928,87
129	973028,40	4375993,08
130	973027,17	4376030,17
131	973008,79	4376043,61
132	972984,38	4376062,98
133	972990,97	4376077,77
134	972978,76	4376089,20
135	972891,87	4376166,02
136	972699,48	4376315,44
137	972642,34	4376359,82
138	972474,12	4376291,02
139	972322,14	4376354,77
140	972305,39	4376487,02
141	972249,96	4376510,26
142	972054,65	4376604,71
143	971969,71	4376631,47
144	971966,49	4376629,17
145	971962,82	4376627,45
146	971959,06	4376626,47
147	971957,12	4376626,24
148	971955,36	4376626,16
149	971951,31	4376626,55
150	971947,83	4376627,51
151	971937,37	4376629,75
152	971917,76	4376637,13
153	971916,97	4376637,99
154	971914,53	4376650,73
155	971913,33	4376657,63
156	971926,01	4376696,22
157	971932,54	4376693,53
158	971931,10	4376679,60
159	971942,33	4376674,13
160	971952,40	4376705,50
161	971933,97	4376706,16

2.4 Перечень координат характерных точек границ зон планируемого размещения линейных объектов, подлежащих реконструкции в связи с изменением их местоположения

Проектом планировки территории не предусматривается перенос (переустройство) капитальных объектов из зон планируемого размещения линейного объекта.

2.5 Предельные параметры разрешенного строительства, реконструкции объектов капитального строительства, входящих в состав линейных объектов в границах зон их планируемого размещения

Предельные (минимальные и (или) максимальные) параметры разрешенного строительства, реконструкции объектов капитального строительства входящих в состав линейных объектов в границах зон их планируемого размещения не установлены.

Общая площадь зоны планируемого размещения проектируемого Объекта составляет 7,8452 га.

Площади земельных участков, необходимые для строительства и эксплуатации проектируемого объекта

Таблица 2

Наименование объекта	Площадь вновь испрашиваемых земельных участков, га	Площадь по земельным участкам, стоящих на кадастровом учете и ранее предоставленных в аренду, га	Площадь застройки, га
«Обустройство Северо-Покурского месторождения нефти. Нефтегазопроводы (1 очередь)»	1,8510	5,9942	7,8452

2.6 Информация о необходимости осуществления мероприятий по защите сохраняемых объектов капитального строительства (здание, строение, сооружение, объекты, строительство которых не завершено), существующих и строящихся на момент подготовки проекта планировки территории, а также объектов капитального строительства, планируемых к строительству в соответствии с ранее утвержденной документацией по планировке территории, от возможного негативного воздействия в связи с размещением линейных объектов

В проектной документации для данного объекта будут предусмотрены мероприятия по защите коммуникаций, в местах пересечения, от возможно негативного воздействия в связи с размещением линейного объекта.

2.7 Информация о необходимости осуществления мероприятий по сохранению объектов культурного наследия от возможного негативного воздействия в связи с размещением линейных объектов

На территории размещения проектируемого объекта, объекты культурного наследия, включенные в Единый государственный реестр объектов культурного наследия Российской Федерации, выявленные объекты культурного наследия и объекты, обладающие признаками объекта культурного наследия, отсутствуют.

Проектируемый объект не попадает в границы территорий традиционного природопользования коренных малочисленных народов Севера регионального значения.

2.8 Информация о необходимости осуществления мероприятий по охране окружающей среды

Реализация проекта не приведет к загрязнению территории района расположения объекта. Производство строительно-монтажных работ в границах отвода земель, позволит свести к минимуму воздействие на почвы, растительный и животный мир. По окончании строительства объекта предусматривается благоустройство территории и рекультивация земельных участков.

Ущерб окружающей среде может быть нанесен лишь в аварийных случаях, но для их предотвращения предусмотрены все возможные мероприятия в соответствии с требованиями законодательства Российской Федерации.

2.9 Информация о необходимости осуществления мероприятий по защите территории от чрезвычайных ситуаций природного и техногенного характера, в том числе по обеспечению пожарной безопасности и гражданской обороне

В проектной документации разработаны разделы по мероприятиям: по защите территории от чрезвычайных ситуаций природного и техногенного характера, по пожарной безопасности и гражданской обороне, обеспечивающие решение задач по предупреждению и предотвращению данных ситуаций.

Основная часть проекта межевания территории

1. Текстовая часть проекта межевания территории

1.1 Перечень и сведения о площади образуемых земельных участков, в том числе возможные способы их образования

Испрашиваемые земельные участки под строительство эксплуатацию линейных объектов образуются в кадастровом квартале 86:04:0000001.

Способ образования в соответствии с пунктом 6 статьи 11.4 Земельного кодекса Российской Федерации – раздел с сохранением в измененных границах исходного земельного участка с кадастровыми номерами 86:04:0000001:100491, 86:04:0000001:31224.

Границы и координаты земельных участков в графических материалах проекта определены в системе координат МСК-86.

Общая площадь проекта межевания территории в границах зоны планируемого размещения Объекта составляет 1,8510 га.

Площади испрашиваемых земельных участков под проектируемый объект

Таблица 1

№ п/п	Условный номер образуемого земельного участка	Площадь, га	Наименование участка	Категория земель	Местоположение земельного участка	Способ образования земельного участка
1	2	3	4	5	6	7
1	86:04:0000001:100491: ЗУ1	1,8430	Нефтегаз опровод т.вр.к.33 - т.вр.к.15	Земли лесного фонда	Ханты-Мансийский автономный округ-Югра, Нижневартовский район, Северо-Покурский лицензионный участок, Мегионское лесничество, Октябрьское участковое лесничество, Октябрьское урочища, квартала №№ 406, 407, 408-защитные леса	Образование земельного участка путем раздела земельного участка с кадастровым номером 86:04:0000001:100491 с сохранением исходного в измененных границах
2	86:04:0000001:31224: ЗУ1	0,0080			Ханты-Мансийский автономный округ-Югра, Нижневартовский район, Северо-Покурский лицензионный участок, Мегионское лесничество, Октябрьское участковое лесничество, Октябрьское урочища, квартал № 406-защитные леса	Образование земельного участка путем раздела земельного участка с кадастровым номером 86:04:0000001:31224 с сохранением исходного в измененных границах

1.2 Перечень и сведения о площади образуемых земельных участков, которые будут отнесены к территориям общего пользования или имуществу общего пользования, в том числе в отношении которых предполагаются резервирование и (или) изъятие для государственных или муниципальных нужд

Проектом межевания территории не предусматривается образование земельных участков, которые будут отнесены к территориям общего пользования или имуществу общего пользования, в том числе в отношении которых предполагается резервирование и (или) изъятие для государственных или муниципальных нужд.

1.3 Вид разрешенного использования образуемых земельных участков в соответствии с проектом планировки территории в случаях, предусмотренных Градостроительным кодексом Российской Федерации

Разрешенное использование вновь образуемых земельных участков, подлежащих межеванию, из состава земель лесного фонда, согласно статье 25 Лесного кодекса Российской Федерации – строительство, реконструкция, эксплуатация линейных объектов.

Виды разрешенного использования земельного участка

Таблица 2

№ п/п	Условный номер образуемого земельного участка	Площадь, га	Категория земель	Вид разрешенного использования земельного участка
1	2	3	4	5
1	86:04:0000001:100491:ЗУ1	1,8430	Земли лесного фонда	Осуществление геологического изучения недр, разведка и добыча полезных ископаемых
2	86:04:0000001:31224:ЗУ1	0,0080	Земли лесного фонда	Осуществление геологического изучения недр, разведка и добыча полезных ископаемых

1.4 Целевое назначение лесов, вид (виды) разрешенного использования лесного участка, количественные и качественные характеристики лесного участка, сведения о нахождении лесного участка в границах особо защитных участков лесов (в случае, если подготовка проекта межевания территории осуществляется в целях определения местоположения границ образуемых и (или) изменяемых лесных участков)

Проектируемый объект расположен в Нижневартовском районе Ханты-Мансийского автономного округа – Югры, на землях лесного фонда, находящихся в ведении Мегионского лесничества (Октябрьского участкового лесничества, Октябрьского урочища).

Целевое назначение лесов – защитные леса.

Вид разрешенного использования лесного участка – осуществление геологического изучения недр, разведка и добыча полезных ископаемых.

Сведения об особо защитных участках лесов (ОЗУ), особо охраняемых природных территориях (ООПТ), зонах с особыми условиями использования территорий на проектируемом лесном участке

Таблица 3

Наименование участкового лесничества	Наименование урочища (при наличии)	Виды ОЗУ, наименование ООПТ, виды зон с особыми условиями использования территорий	Перечень лесных кварталов или их частей	Перечень лесных выделов или их частей	Площадь (га)
1	2	3	4	5	6
Нефтегазопровод т.вр.к.33 - т.вр.к.15					
Октябрьское	Октябрьское	ОЗУ: Водоохранная зона	406	85	0,0411
Октябрьское	Октябрьское	ОЗУ: Водоохранная зона	408	106	0,0498

Количественные и качественные характеристики проектируемого лесного участка

Характеристика лесного участка

Таблица 4

Целевое назначение лесов	Участковое лесничество/урочище (при наличии)	Лесной квартал	Лесотаксационный выдел	Преобладающая порода	Площадь(га)/запас древесины (куб.м)	В том числе по группам возраста древостоя (га/куб.м)				
						молodняки	средневозрастные	приспевающие	спелые и перестойные	
1	2	3	4	5	6	7	8	9	10	
Нефтегазопровод т.вр.к.33 - т.вр.к.15										
**Защитные	Октябрьское/ Октябрьское	406	29		0,0092		Трассы коммуникаций			
**Защитные		406	32		0,1353		Трассы коммуникаций			
**Защитные		406	58	С	0,6526	26	0,6526/26	-	-	-
**Защитные		406	59		0,0393		Луга пойменные			
**Защитные		406	60	ОС	0,1141	10	-	0,1141/10	-	-
**Защитные ОЗУ		406	85	ОС	0,0411	2	0,0411/2	-	-	-
**Защитные		407	7	Б	0,0707	7	-	0,0707/7	-	-
**Защитные		407	12		0,2414		Болото			
**Защитные		407	15	С	0,1955	20	-	0,1955/20	-	-
*Защитные		408	1	С	0,0024	0	0,0024/0	-	-	-
*Защитные		408	5	С	0,0475		Насаждения погибшие			
*Защитные		408	7		0,0297		Болото			
*Защитные		408	8	С	0,2144	26	0,2144/26	-	-	-
*Защитные ОЗУ		408	106	ОС	0,0498	3	0,0498/3	-	-	-
Всего по отводу:					1,843	94	0,9603/57	0,3803/37	-	-
Нефтегазопровод т.вр.к.33 - т.вр.к.15										
**Защитные	Октябрьское/ Октябрьское	406	32		0,008		Трассы коммуникаций			
Всего по отводу:					0,008	-	-	-	-	-
Итого по отводу:					1,851	94	0,9603/57	0,3803/37	-	-

Средние таксационные показатели насаждений лесного участка

Таблица 5

Целевое назначение лесов	Номер квартала	Номер выдела	Преобладающая порода	Состав насаждений	Возраст насаждений	Бонитет насаждений	Полнота древостоев	Средний запас древесины (куб. м/га)			
								молodняки	средневозрастные	приспевающие	спелые и перестойные
1	2	3	4	5	6	7	8	9	10	11	12
Нефтегазопровод т.вр.к.33 - т.вр.к.15											
**Защитные	406	58	С	5С4Б1ОС	20	4	0,5	40	-	-	-
**Защитные	406	60	ОС	5ОС4Б1К	30	3	1	-	90	-	-
**Защитные ОЗУ	406	85	ОС	5ОС4Б1С	20	4	1	60	-	-	-
**Защитные	407	7	Б	4Б4ОС1К1С	50	3	1	-	100	-	-
**Защитные	407	15	С	4С1К3Б2ОС	45	5	0,8	-	100	-	-
*Защитные	408	1	С	7С2Б1ОС	30	4	0,5	70	-	-	-
*Защитные	408	8	С	4С1К4Б1ОС/10С	35	4	0,8	120	-	-	-
*Защитные ОЗУ	408	106	ОС	5ОС4Б1С	20	4	1	60	-	-	-

Объекты лесной инфраструктуры

Таблица 6

№ п/п	Лесничество	Участковое лесничество/урочище (при наличии)	Лесной квартал	Лесотаксационный выдел	Наименование объекта	Единица измерения	Объем
1	2	3	4	5	6	7	8
1	-	-	-	-	-	-	-

Объекты лесного семеноводства

Таблица 7

№ п/п	Лесничество	Участковое лесничество/урочище (при наличии)	Лесной квартал	Лесотаксационный выдел	Наименование объекта лесного семеноводства	Единица измерения	Объем
1	2	3	4	5	6	7	8
-	-	-	-	-	-	-	-

Объекты, не связанные с созданием лесной инфраструктуры

Таблица 8

№ п/п	Лесничество	Участковое лесничество/урочище (при наличии)	Лесной квартал	Лесотаксационный выдел	Наименование объекта	Единица измерения	Объем
1	2	3	4	5	6	7	8
Нефтегазопровод т.вр.к.33 - т.вр.к.15							
1	Мегионское	Октябрьское/Октябрьское	406	29	Трассы коммуникаций	-	-
2	Мегионское	Октябрьское/Октябрьское	406	32	Трассы коммуникаций	-	-

Нефтегазопровод т.вр.к.33 - т.вр.к.15							
3	Мегионское	Октябрьское/ Октябрьское	406	32	Трассы коммуникаций	-	-

1.5 Сведения о границах территории, в отношении которой утвержден проект межевания, содержащие перечень координат характерных точек этих границ в системе координат, используемой для ведения Единого государственного реестра недвижимости

Образуемые земельные участки под объект «Обустройство Северо-Покурского месторождения нефти. Нефтегазопроводы (1 очередь)» не пересекают границы территорий, в отношении которых был ранее утвержден проект межевания.

Перечень характерных точек данных границ не приводится в связи с их отсутствием.

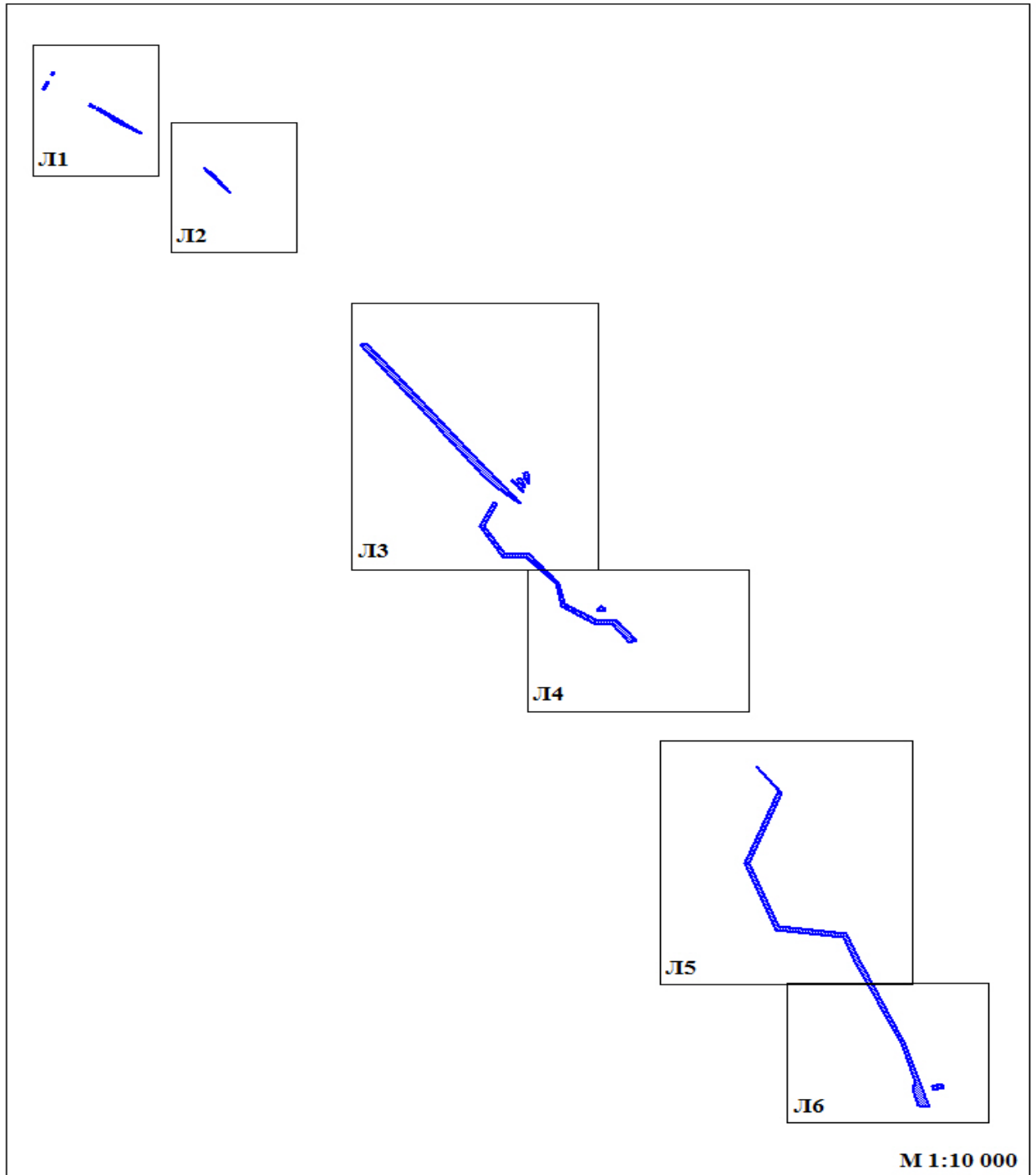
1. Чертежи межевания территории

Чертеж границ образуемых земельных участков по объекту
«Обустройство Северо-Покурского месторождения нефти. Нефтегазопроводы
(1 очередь)»

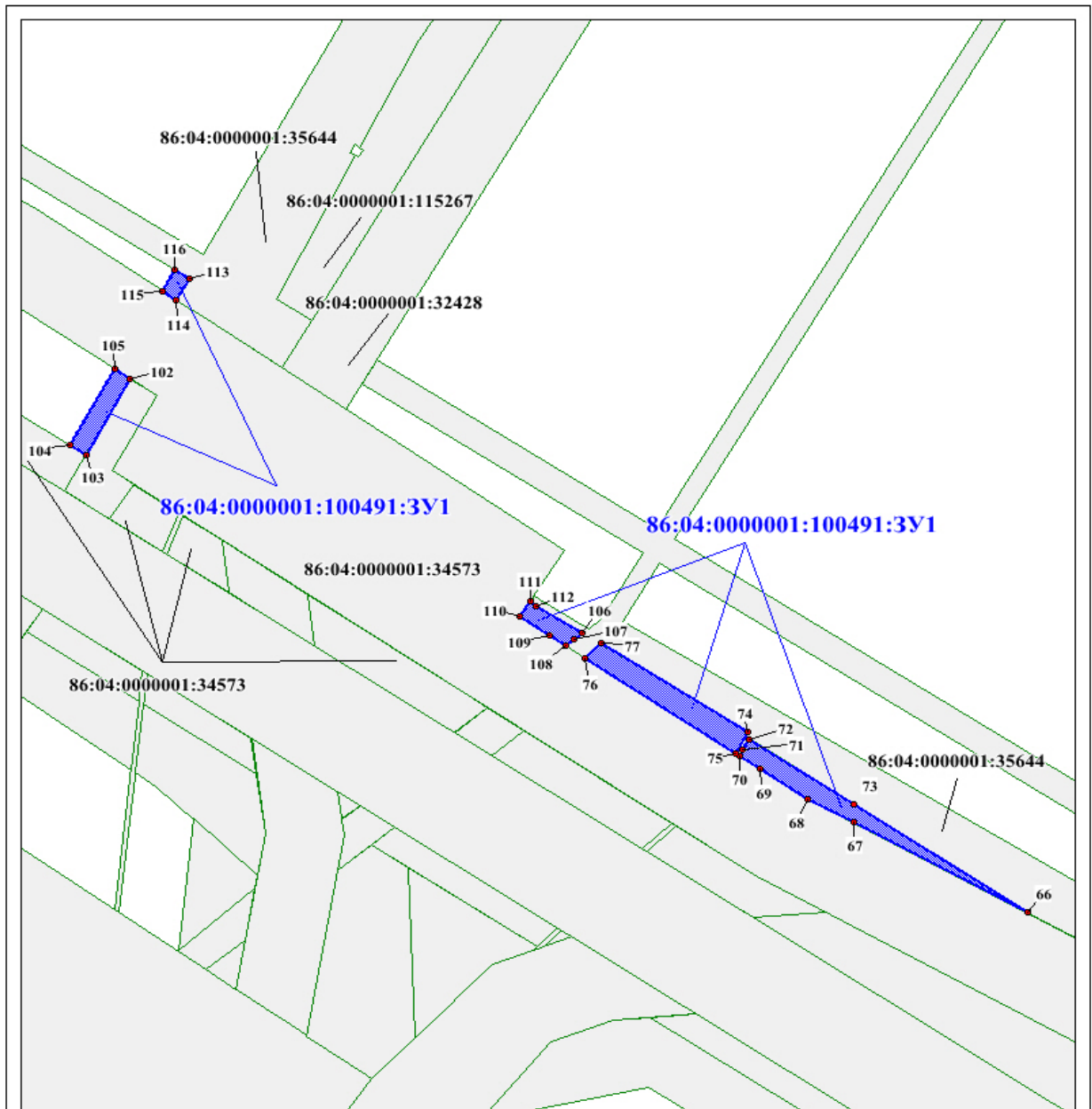
Землепользователь ПАО «Славнефть-Мегионнефтегаз»

Масштаб 1:10 000

Схема совмещения листов



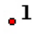


Чертеж границ образуемых земельных участков по объекту
 «Обустройство Северо-Покурского месторождения нефти. Нефтегазопроводы
 (1 очередь)»
 Землепользователь ПАО «Славнефть-Мегионнефтегаз»
 Масштаб 1:1000

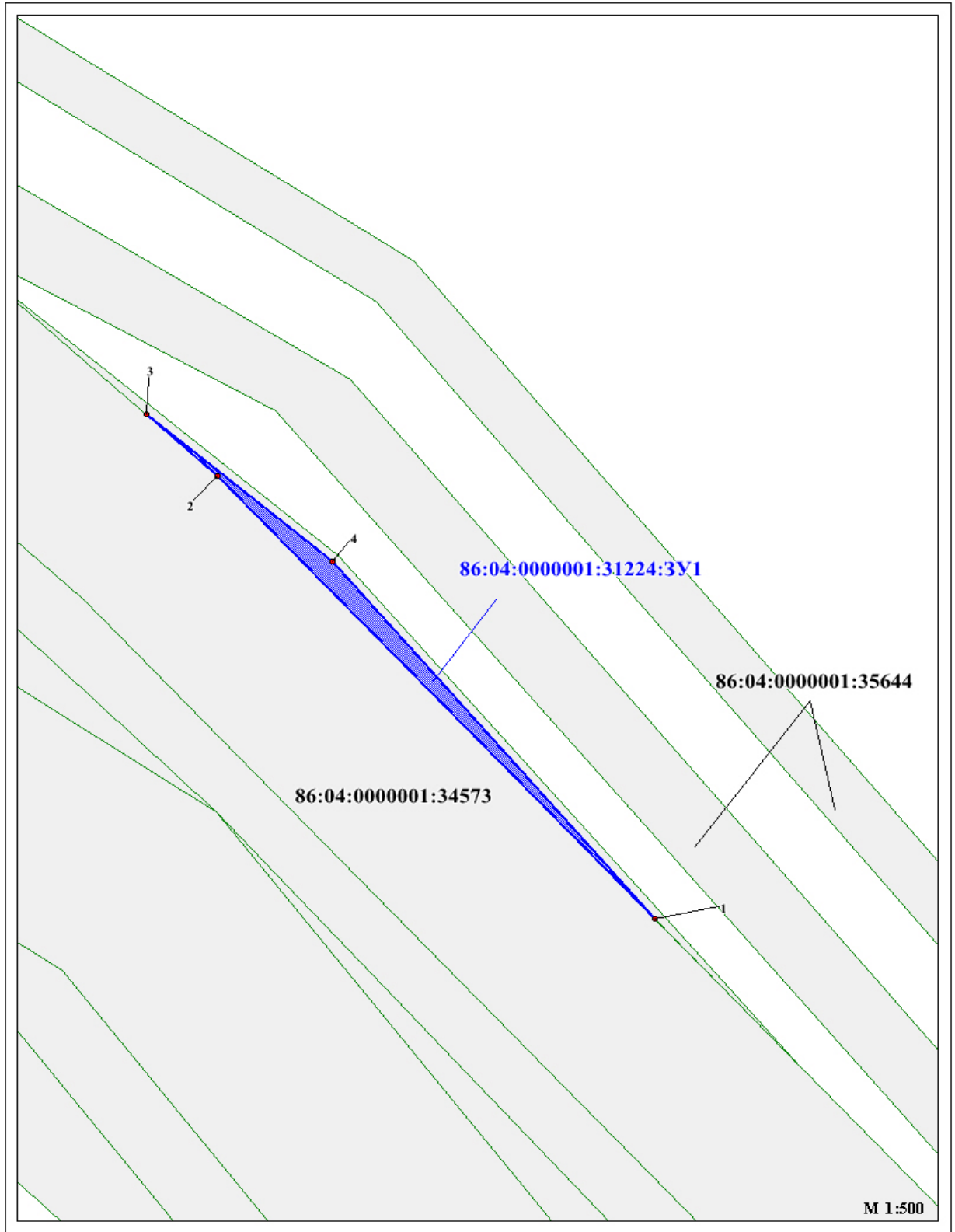


М 1:1 000

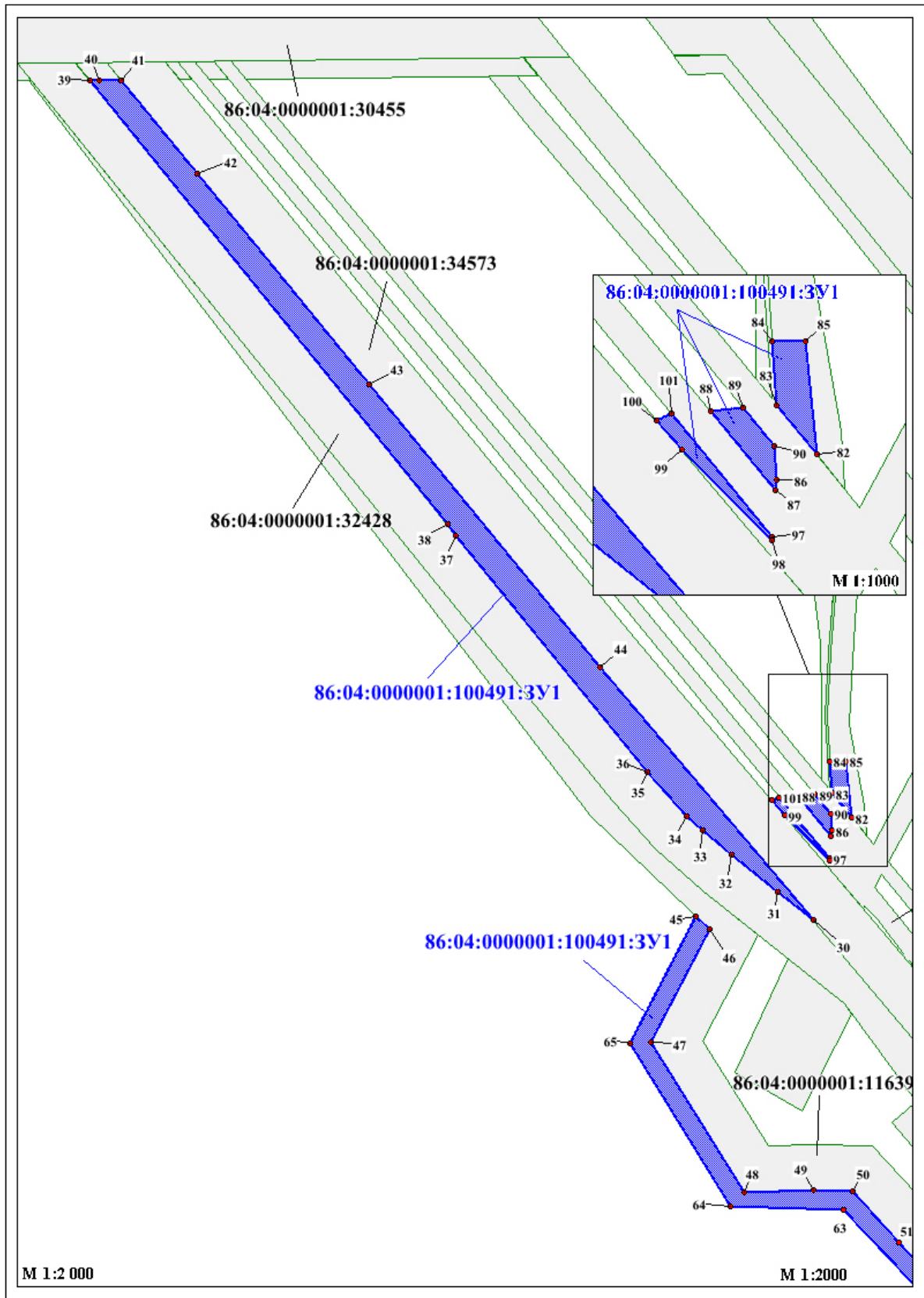
Условные обозначения

	Земельные участки, согласно сведениям государственного кадастра недвижимости	86:04:0000001:3447	Кадастровый номер земельного участка
	Границы земельного участка подлежащего межеванию для размещения линейного объекта		Поворотная точка границ земельных участков подлежащих межеванию
		3У1	Номер земельного участка подлежащий межеванию

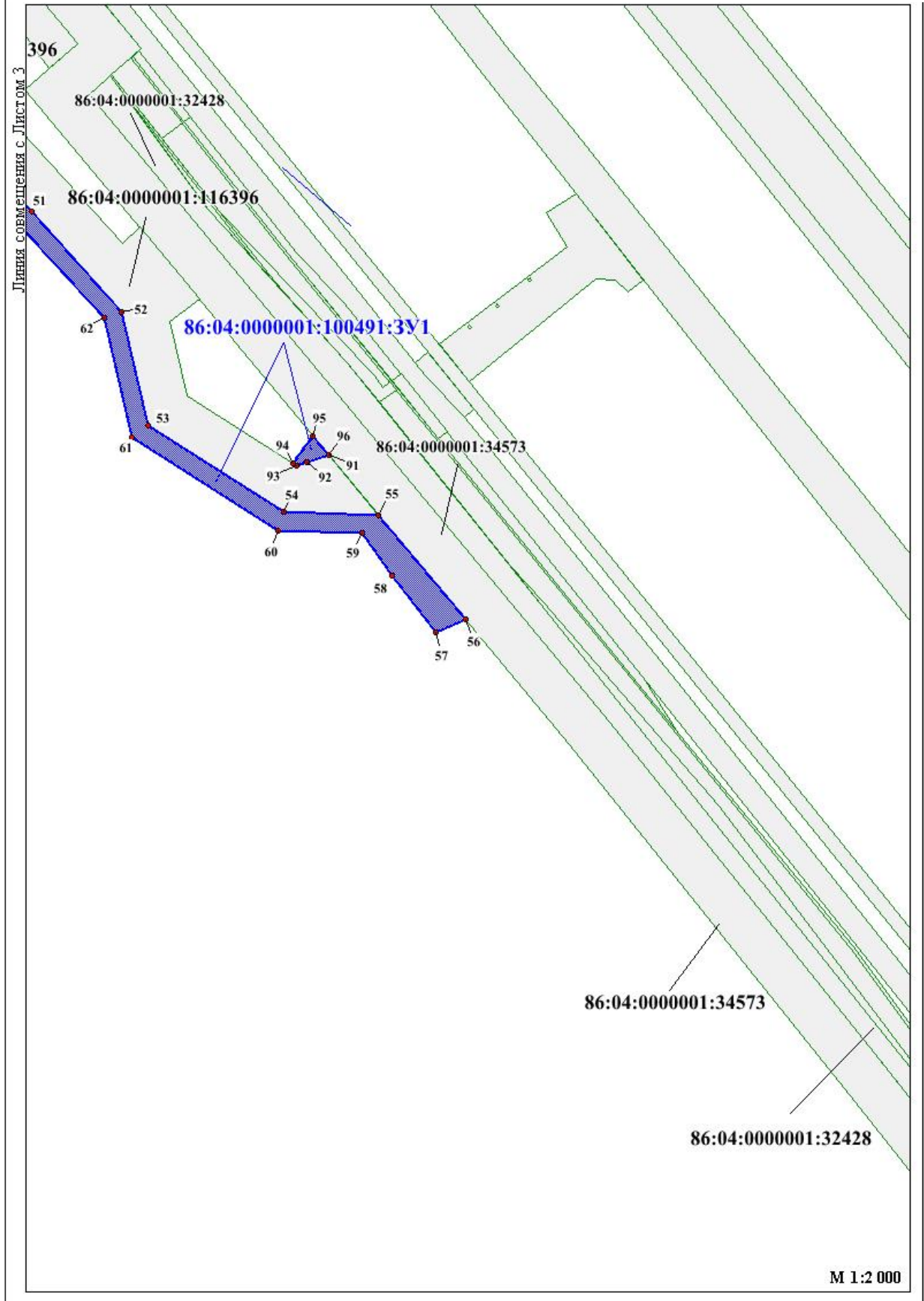
Чертеж границ образуемых земельных участков по объекту
«Обустройство Северо-Покурского месторождения нефти. Нефтегазопроводы
(1 очередь)»
Землепользователь ПАО «Славнефть-Мегионнефтегаз»
Масштаб 1:500



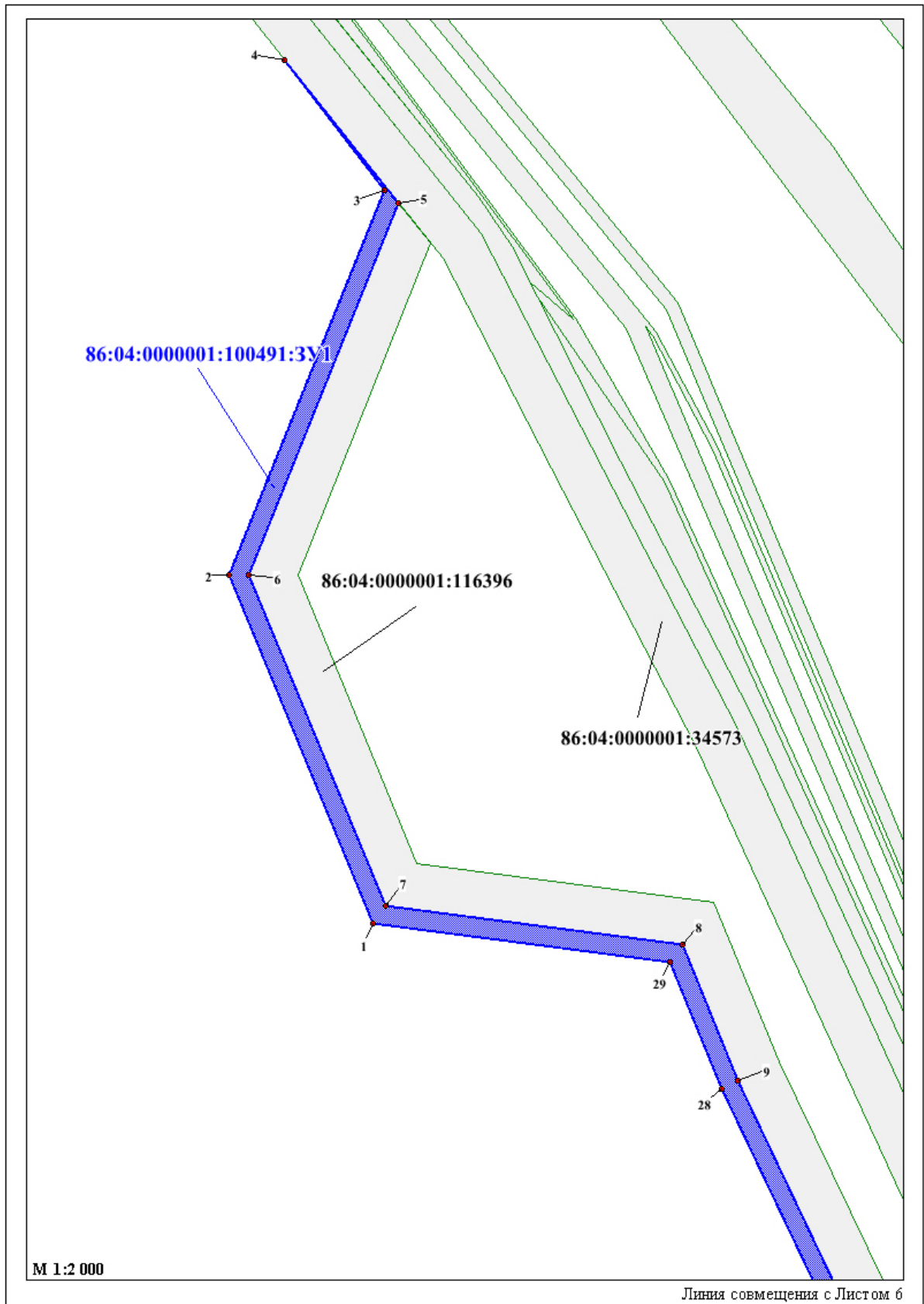
Чертеж границ образуемых земельных участков по объекту
 «Обустройство Северо-Покурского месторождения нефти. Нефтегазопроводы
 (1 очередь)»
 Землепользователь ПАО «Славнефть-Мегионнефтегаз»
 Масштаб 1:2000, 1:1000



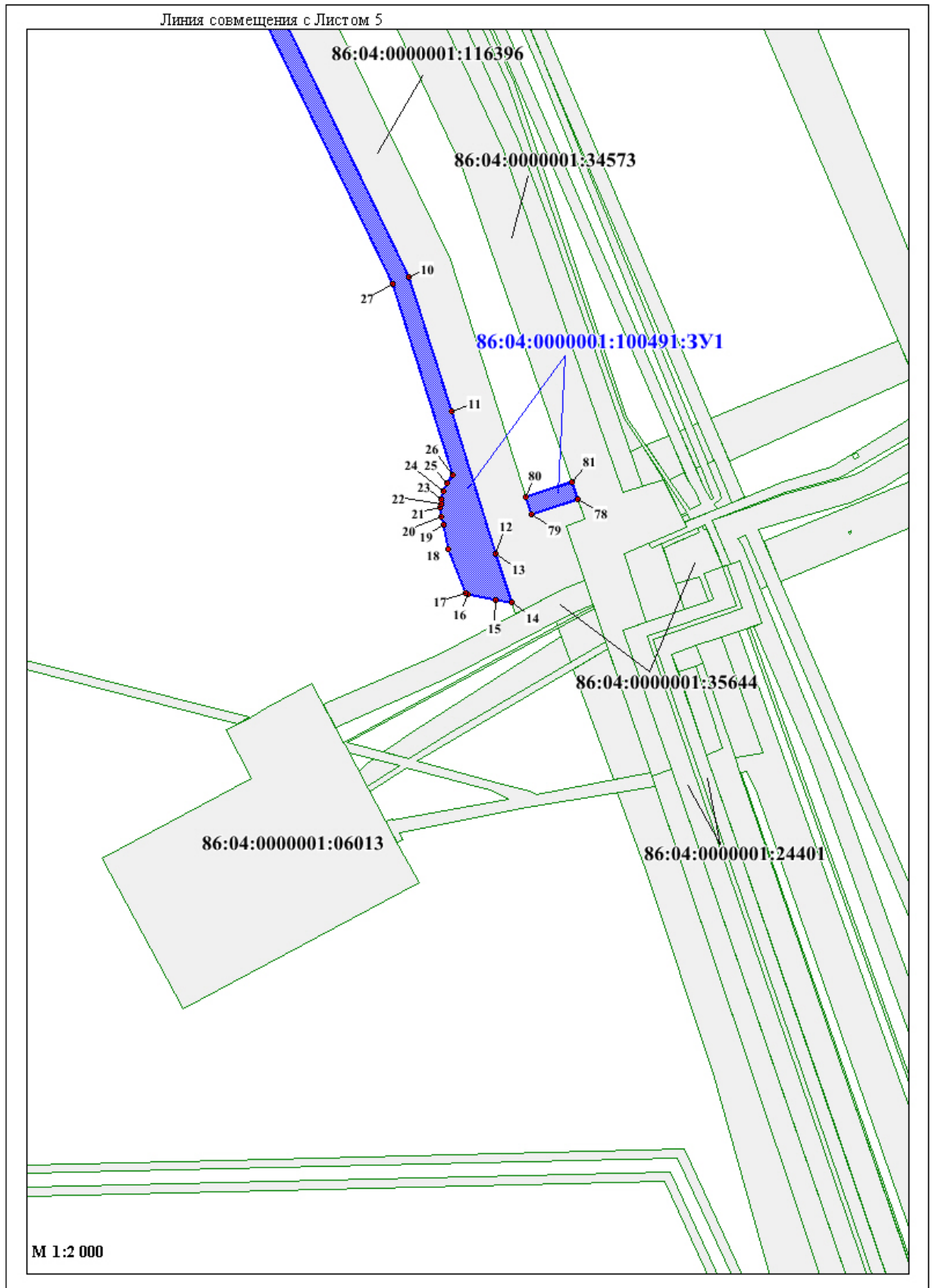
Чертеж границ образуемых земельных участков по объекту
«Обустройство Северо-Покурского месторождения нефти. Нефтегазопроводы
(1 очередь)»
Землепользователь ПАО «Славнефть-Мегионнефтегаз». Масштаб 1:1500, 1:500



Чертеж границ образуемых земельных участков по объекту
«Обустройство Северо-Покурского месторождения нефти. Нефтегазопроводы
(1 очередь)»
Землепользователь ПАО «Славнефть-Мегионнефтегаз»
Масштаб 1:1500, 1:500



Чертеж границ образуемых земельных участков по объекту
«Обустройство Северо-Покурского месторождения нефти. Нефтегазопроводы
(1 очередь)»
Землепользователь ПАО «Славнефть-Мегионнефтегаз»
Масштаб 1:2000



Каталог координат поворотных точек испрашиваемых
земельных участков

Номер точки	X	Y
1	2	3
86:04:0000001:100491:3У1		
1	972322,14	4376354,77
2	972474,12	4376291,02
3	972642,34	4376359,82
4	972699,48	4376315,44
5	972636,91	4376366,24
6	972474,20	4376299,66
7	972329,82	4376360,24
8	972312,73	4376492,61
9	972253,52	4376517,45
10	972057,61	4376612,16
11	971998,21	4376630,90
12	971935,14	4376650,79
13	971935,13	4376650,75
14	971913,33	4376657,63
15	971914,53	4376650,73
16	971916,97	4376637,99
17	971917,76	4376637,13
18	971937,37	4376629,75
19	971947,83	4376627,51
20	971951,31	4376626,55
21	971955,36	4376626,16
22	971957,12	4376626,24
23	971959,06	4376626,47
24	971962,82	4376627,45
25	971966,49	4376629,17
26	971969,71	4376631,47
27	972054,65	4376604,71
28	972249,96	4376510,26
29	972305,40	4376487,03
30	973305,75	4375846,84
31	973317,93	4375831,38
32	973334,22	4375810,71
33	973345,28	4375798,17
34	973351,43	4375791,21
35	973370,59	4375773,68
36	973370,65	4375773,62
37	973473,76	4375689,74
38	973478,44	4375685,94
39	973672,06	4375528,32
40	973672,17	4375532,76
41	973672,36	4375541,96
42	973631,33	4375575,71
43	973539,48	4375651,25
44	973416,12	4375752,80
45	973307,70	4375795,32
46	973302,07	4375801,38
47	973252,48	4375775,15
48	973186,98	4375816,29
49	973188,09	4375846,93
50	973187,58	4375863,95
51	973165,51	4375884,65
52	973122,35	4375924,35
53	973073,39	4375935,83
54	973036,27	4375995,62
55	973034,92	4376037,69
56	972990,13	4376075,87
57	972984,38	4376062,98
58	973008,79	4376043,61
59	973027,17	4376030,17
60	973028,40	4375993,08
61	973068,23	4375928,87
62	973119,61	4375916,79
63	973179,66	4375860,37
64	973181,24	4375810,47
65	973252,17	4375765,92
66	974158,05	4375096,49
67	974177,67	4375060,80
68	974182,81	4375051,28
69	974189,39	4375041,58
70	974192,35	4375037,24
71	974193,61	4375037,94
72	974196,06	4375039,34
73	974181,79	4375060,80
74	974197,53	4375038,97
75	974192,95	4375036,38
76	974213,89	4375005,43
77	974217,02	4375008,62
78	971958,96	4376686,84
79	971952,48	4376666,27
80	971960,24	4376663,83
81	971966,65	4376684,15
82	973350,61	4375863,80
83	973361,32	4375854,95
84	973375,16	4375854,07

85	973375,30	4375861,23
86	973345,04	4375854,96
87	973342,70	4375854,76
88	973359,96	4375840,44
89	973360,75	4375847,62
90	973352,42	4375854,52
91	973060,73	4376015,68
92	973057,53	4376005,96
93	973056,10	4376001,63
94	973057,29	4375999,69
95	973069,10	4376008,55
96	973060,96	4376015,50
97	973332,69	4375853,95
98	973331,92	4375853,85
99	973351,65	4375834,04
100	973358,07	4375828,55
101	973359,57	4375831,78
102	974275,31	4374911,86
103	974258,58	4374902,75

104	974260,66	4374899,55
105	974277,55	4374908,60
106	974219,35	4375004,86
107	974217,97	4375003,17
108	974216,60	4375001,49
109	974218,85	4374998,13
110	974222,94	4374992,08
111	974226,30	4374994,19
112	974225,27	4374995,39
113	974297,41	4374923,96
114	974292,73	4374921,38
115	974294,69	4374918,50
116	974299,30	4374921,04
86:04:0000001:31224:3Y1		
1	974021,46	4375272,81
2	974071,58	4375225,95
3	974078,56	4375218,27
4	974061,87	4375238,17